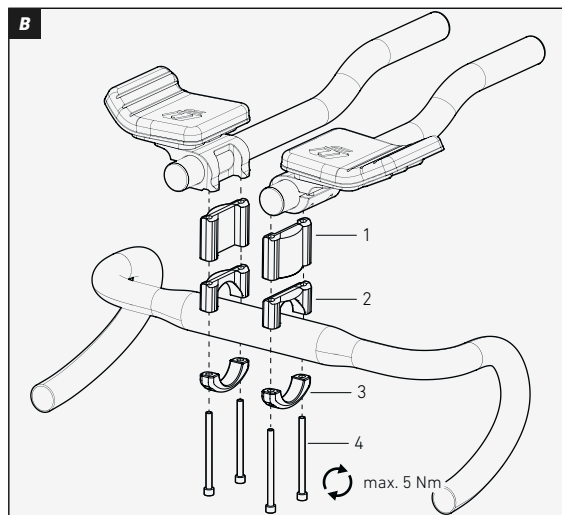
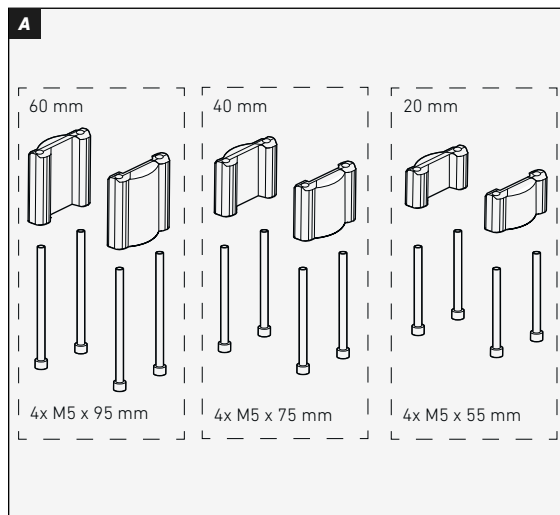


ROSE

SPACER SET
RACE ATTACK R-1 / R-2

ROSE Bikes GmbH
Schersweide 4, 46395 Bocholt, Germany
Made in Taiwan, www.rosebikes.de



DE // **BEDIENUNGSANLEITUNG** SPACER SET / BEST.-NR.: 2287938

EN // **OWNER'S MANUAL** SPACER SET / PROD. CODE: 2287938

! GEFAHR

Unfallgefahr durch Fehlmontage oder falsche Handhabung der Spacer und des Lenkeraufsatzes!

Die fehlerfreie Montage und Handhabung der Spacer und des Lenkeraufsatzes trägt entscheidend zur Sicherheit deines Fahrrads bei. Beachte folgende Punkte:

- Die Montage der Spacer und des Lenkeraufsatzes darf nur von Personen mit entsprechendem Fachwissen und Erfahrung durchgeführt werden. Im Zweifelsfall muss ein ausgebildeter Zweiradmechaniker hinzugezogen werden!
- Beachte die Drehmomente der Schraubverbindungen und prüfe zusätzlich die Bedienungsanleitung des Lenkerherstellers auf abweichende Bestimmungen! Besonders bei der Verwendung von Carbon-Lenkern können die vom Hersteller angegebenen Drehmomente deutlich geringer sein.
- Die Spacer und der Lenkeraufsatz können nach einem Sturz nicht sichtbare Schäden aufweisen. Spacer und Lenkeraufsatz nach einem Sturz von einem ausgebildeten Zweiradmechaniker prüfen lassen und ggf. austauschen!
- Bei Knackgeräuschen, äußerlichen Veränderungen sowie Rissen, Verformungen oder Verfärbungen müssen die Spacer und der Lenkeraufsatz getauscht bzw. von einem ausgebildeten Zweiradmechaniker geprüft werden.

Allgemeines / Sicherheit

Diese Bedienungsanleitung muss vor der ersten Verwendung der Spacer und des Lenkeraufsatzes gelesen und verstanden worden sein. Bewahre diese Bedienungsanleitung für späteres Nachschlagen auf. Verkaufst oder verschenkst du dein Lenkeraufsatz, muss diese Bedienungsanleitung beigelegt werden.

Kompatibilität

Das Spacer Set darf ausschließlich in Kombination mit dem Lenkeraufsatz ROSE Race Attack R-1 (Best.-Nr.: 2287841) und ROSE Race Attack R-2 (Best.-Nr.: 2287843) verwendet werden.

A Übersicht

Das Spacer Set enthält eines der folgenden Sets:

- Spacer Set 20 mm / 4x Befestigungsschraube M5 x 55 mm
- Spacer Set 40 mm / 4x Befestigungsschraube M5 x 75 mm
- Spacer Set 60 mm / 4x Befestigungsschraube M5 x 95 mm

B Montage

1. Lenkeraufsatz vom Lenker demontieren.
2. Klemmfläche am Lenker und an den Klemmschellen (B/2, 3) reinigen und entfetten.
3. Spacer (B/1) über den oberen Klemmschellen (B/2) anbringen.
4. Originale Schrauben gegen die im Lieferumfang der Spacer enthaltenen Schrauben tauschen.
5. Lenkeraufsatz am Lenker anbringen. Klemmschellen (B/2, 3) anbringen und Schrauben (B/4) von Hand hineindrehen, aber noch nicht anziehen.
6. Abstand und Neigung der beiden Teile des Lenkeraufsatzes nach persönlichen Vorlieben einstellen.
7. Schrauben (B/4) abwechselnd anziehen, bis ein Drehmoment von 5 Nm erreicht ist.
8. Festen Sitz des Lenkeraufsatzes prüfen. Der Lenkeraufsatz darf sich bei Belastung nicht verdrehen!

Wartung und Pflege

Regelmäßige Wartung und Pflege sorgen für eine lange und zuverlässige Haltbarkeit sowie eine uneingeschränkte Funktion. ROSE Bikes empfiehlt folgende Tätigkeiten:

- Drehmoment aller Schraubverbindungen regelmäßig prüfen und Schrauben bei Bedarf mit vorgeschriebenem Drehmoment anziehen.
- Lenkeraufsatz regelmäßig mit einem sanften Reinigungsmittel reinigen. Anwendungshinweise des verwendeten Reinigungsmittels beachten.
- Lenkeraufsatz und Schrauben regelmäßig auf Beschädigungen wie Risse, Verformungen und Korrosion prüfen und Lenkeraufsatz bei Bedarf tauschen.

Diese Bedienungsanleitung ist zusätzlich unter rosebikes.de/Bedienungsanleitungen verfügbar.

! DANGER

Improper installation or handling of the spacers or aero bar may cause serious injuries!

A proper installation and handling of the spacers and aero bar extensions significantly contributes to the safety of your bike. Please note the following points:

- Spacers and aero bars may only be installed by people with sufficient expertise and knowledge. If in doubt, please consult a qualified bicycle mechanic!
- Make sure to tighten all screws to the required torque and additionally check the manual of the aero bar extensions manufacturer for any deviations! Especially when using carbon handlebars, the torque indicated by the manufacturers might be significantly lower.
- After a fall, the spacers and aero bar extensions might have damages that are not externally visible. Ask a qualified bicycle mechanic to check or – if need be – replace the spacers or bar extensions after a fall!
- In case of cracking noises or external damages like cracks, deformations or discolorations, the spacers or aero bar must be replaced or serviced by a qualified bicycle mechanic.

General information / Safety

Please read this manual carefully before taking the first ride with your new spacers and aero bar and make sure you understand everything. Keep this manual for future reference. If you sell or give away your aero bar extensions, please also include the owner's manual.

Compatibility

The spacer kit may only be used in combination with the aero bars ROSE Race Attack R-1 (product code: 2287841) and ROSE Race Attack R-2 (product code: 2287843).

A Contents

The spacer kit contains one of the following sets:

- Spacer set 20 mm / 4x bolts M5 x 55 mm
- Spacer set 40 mm / 4x bolts M5 x 75 mm
- Spacer set 60 mm / 4x bolts M5 x 95 mm

B Installation

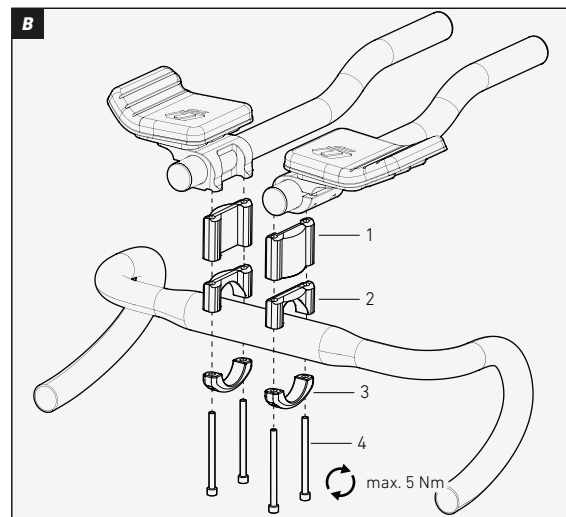
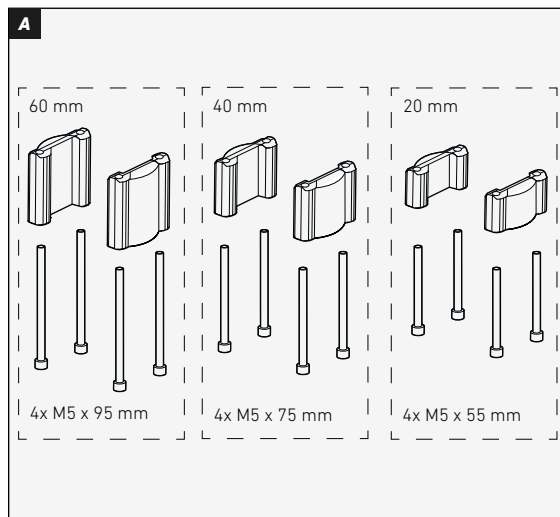
1. Remove the aero bar from the handlebar.
2. Clean the clamping surface on the bar and the clamps (B/2,3) and remove any grease.
3. Fit the spacers (B/1) above the upper clamps (B/2).
4. Replace the original bolts with the bolts supplied with the spacers.
5. Install the extensions on the bar. Fit the clamps (B/2, 3) and screw in the bolts (B/4) by hand without tightening them.
6. Adjust the distance and angle of both extensions according to your personal preferences.
7. Tighten the bolts (B/4) alternately to a torque of 5 Nm.
8. Check whether the aero bar is firmly seated. The aero bar must not rotate under load!

Maintenance and Care

Regular care and maintenance ensure high durability and reliability, as well as unlimited functionality. ROSE Bikes recommends carrying out the following tasks:

- Check bolts for proper torque regularly and tighten them to the required torque, if need be.
- Regularly clean the aero bar with a gentle cleaning agent. Pay attention to the notes and recommendations for use printed on the respective cleaner.
- Regularly check the extensions and bolts for damages like cracks, deformations and corrosion and replace the aero bar, if need be.

This manual is additionally available as a pdf file on rosebikes.com/manuals.



DANGER

Risque d'accident dû au mauvais montage ou à la mauvaise utilisation des entretoises et du prolongateur de cintre!

Le montage et l'utilisation impeccables des entretoises et du prolongateur de cintre contribuent largement à la sécurité de votre vélo. Veuillez respecter les informations listées ci-dessous:

- Seul les personnes qui se connaissent bien en composants de vélo et ont l'expérience nécessaire sont autorisées à monter les entretoises et le prolongateur de cintre. Au cas où vous avez des doutes, consultez dans tous les cas un mécanicien deux-roues diplômé!
- Respectez les couples des visseries et consultez le manuel d'instructions du cintre, veillant aux réglementations spécifiques. Surtout les fabricants de cintres en carbone peuvent prescrire des couples nettement plus bas.
- Il est possible que les entretoises et le prolongateur de cintre soient endommagés lors d'une chute sans que l'on s'en rende compte. Suite à une chute, il est indispensable de faire un mécanicien deux-roues diplômé réviser et remplacer les entretoises et le prolongateur de cintre, le cas échéant!
- Si vous vous apercevez que les entretoises et/ou le prolongateur de cintre font un bruit, qu'ils présentent une fissure, une déformation, un changement de couleur ou autre type de changement visible, il faut faire un mécanicien deux-roues diplômé les réviser et remplacer, le cas échéant.

Informations générales / Sécurité

Veuillez lire attentivement ce manuel d'instructions avant d'utiliser les entretoises et le prolongateur de cintre pour la première fois et assurez-vous de tout comprendre. Gardez ce manuel d'instructions dans le but de le consulter plus tard au besoin. Si vous vendez ou donnez votre prolongateur de cintre, veuillez également inclure ce manuel d'instructions.

Compatibilité

Le set d'entretoises est à utiliser uniquement avec le prolongateur de cintre ROSE Race Attack R-1 (art. 2287841) et ROSE Race Attack R-2 (art. 2287843).

A Aperçu

Il y a différents sets d'entretoises au choix:

- Set d'entretoises 20 mm / 4 vis de fixation M5 x 55 mm
- Set d'entretoises 40 mm / 4 vis de fixation M5 x 75 mm
- Set d'entretoises 60 mm / 4 vis de fixation M5 x 95 mm

B Montage

1. Démontez le prolongateur du cintre.
2. Nettoyez et dégraissez la surface de serrage du cintre et des colliers de serrage (B/2, 3).
3. Placez les entretoises (B/1) sur les colliers de serrage d'en haut (B/2).
4. Au lieu des vis d'origine, utilisez les vis qui sont livrées avec les entretoises.
5. Installez le prolongateur sur le cintre. Mettez les colliers de serrage (B/2, 3) en place et tournez les vis (B/4) à la main dans les filetages, sans pour autant les serrer.
6. Adaptez les deux parties du prolongateur de cintre à la bonne distance et en la bonne inclinaison.
7. Serrez tour à tour les vis de serrage (B/4) jusqu'à atteindre un couple de 5 Nm.
8. Vérifiez le serrage correct du prolongateur de cintre. Il ne faut pas que le prolongateur de cintre tourne quand il est soumis à une charge.

Entretien et soin

Des soins et un entretien réguliers garantissent une durabilité et une fiabilité élevées. ROSE Bikes conseille de faire les tâches ci-dessous:

- Vérifiez régulièrement le couple de toute la visserie et resserrez les vis au couple prescrit, si besoin.
- Nettoyez régulièrement le prolongateur de cintre avec un nettoyeur doux. Respectez les indications sur l'emploi du nettoyeur à utiliser.
- Vérifiez régulièrement le prolongateur de cintre et les vis s'ils ne présentaient pas de fissure, de déformation ou d'endroit corrodé et remplacez-les au besoin.

Ce manuel d'instructions est disponible en fichier pdf sur rosebikes.fr/manuels_dinstructions.



GEVAAR

Gevaar op ongeluk door foutieve montage of verkeerd gebruik van de spacers en het opzetstuur!

Een juiste montage en juist gebruik van de spacers en het opzetstuur dragen bij aan de veiligheid van je fiets. Houd rekening met de volgende punten:

- Alleen personen met voldoende vakkennis en ervaring mogen de spacers en het opzetstuur monteren. Raadpleeg bij twijfel een opgeleide rijwielhersteller!
- Het aanhaalmoment van de schroefverbindingen mag niet overschreden worden. Controleer de handleiding van de fabrikant van het stuur op specifieke voorschriften. Vooral bij het gebruik van een carbon stuur kunnen de door de fabrikant aangegeven aanhaalmomenten duidelijk lager zijn.
- De spacers en het opzetstuur kunnen na een val niet zichtbare beschadigingen hebben. Laat de spacers en het opzetstuur na een val door een opgeleide rijwielhersteller controleren en evt. vervangen!
- Laat de spacers en het opzetstuur bij kraakgeluiden of uiterlijke veranderingen zoals scheuren, vervormingen of verkleuringen door een opgeleide rijwielhersteller controleren en indien nodig vervangen.

Algemeen / veiligheid

Deze handleiding moet voor het eerste gebruik van de spacers en het opzetstuur gelezen en begrepen worden. Bewaar deze handleiding goed om later nog e.e.a. na te kunnen lezen. Indien je het opzetstuur verkoopt of weggeeft, moet deze handleiding worden meegeleverd.

Compatibiliteit:

De spacer set mag alleen in combinatie met het opzetstuur ROSE Race Attack R-1 (bestelnr.: 2287841) en ROSE Race Attack R-2 (bestelnr.: 2287843) gebruikt worden.

A Overzicht

De spacer set bevat een van de volgende varianten:

- spacer set 20 mm / 4x bevestigingsschroef M5 x 55 mm
- spacer set 40 mm / 4x bevestigingsschroef M5 x 75 mm
- spacer set 60 mm / 4x bevestigingsschroef M5 x 95 mm

B Montage

1. Demonteer het opzetstuur van het stuur.
2. Reinig en ontvet het klemvlak op stuur en klemmen (B/2, B/3).
3. Plaats de spacers (B/1) boven de bovenste klemmen.
4. Vervang de originele schroeven door de met de spacers meegeleverde schroeven.
5. Plaats het opzetstuur op het stuur. Plaats de klemmen (B/2, B/3) en draai de schroeven met de hand (B/4) licht aan.
6. Stel de afstand en hoek van de beide delen van het opzetstuur in.
7. Draai de schroeven (B/4) om en om vast met een aanhaalmoment van 5 Nm.
8. Controleer of het opzetstuur goed vast zit. Het opzetstuur mag onder belasting niet verschuiven.

Onderhoud

Regelmatig onderhoud zorgt voor een lange en betrouwbare gebruiksduur en een onbeperkte werking. ROSE Bikes adviseert de volgende handelingen:

- Controleer regelmatig de aanhaalmomenten van de schroefverbindingen en draai de schroeven aan indien nodig.
- Reinig het opzetstuur regelmatig met een mild reinigingsmiddel. Let op de voorschriften van het gebruikte reinigingsmiddel.
- Controleer het opzetstuur en de schroeven regelmatig op beschadigingen zoals scheuren, vervormingen en corrosie en vervang het opzetstuur indien nodig.

Deze handleiding is ook beschikbaar als pdf-bestand op rosebikes.nl/handleidingen.