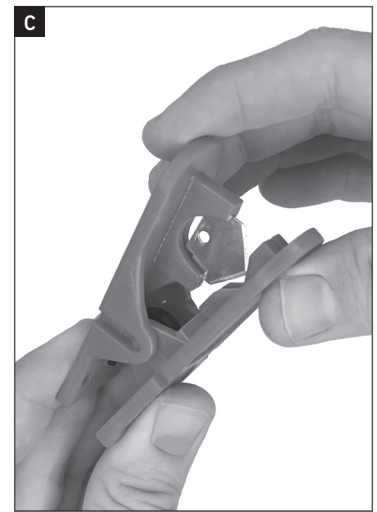
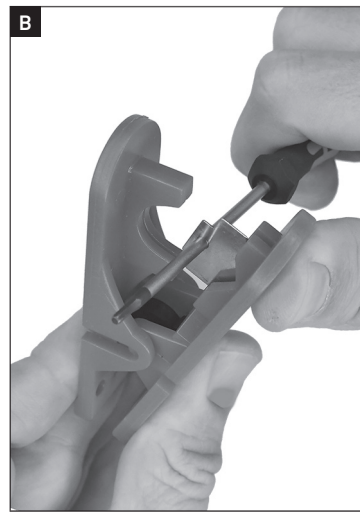
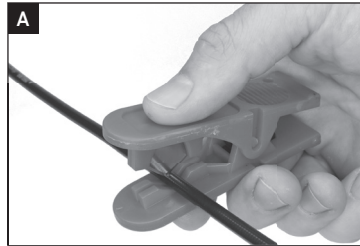
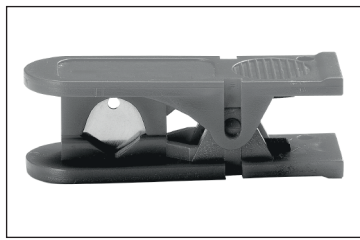


ROSE

HC CUTTER



ROSE Bikes GmbH
Schersweide 4, 46395 Bocholt, Germany
Made in Taiwan, www.rosebikes.de

DE // BEDIENUNGSANLEITUNG LEITUNGSSCHNEIDER // BEST.-NR.: 2317719

EN // OWNER'S MANUAL HOSE CUTTER// PROD. CODE: 2317719

GEFAHR

Verletzungsgefahr durch Fehlanwendung des Leitungsschneiders!

Falsche Anwendung des Leitungsschneiders kann zu Schnittverletzungen oder Fehlfunktionen der Bremse führen!

- Bei der Benutzung äußerst vorsichtig vorgehen. Die Klinge ist extrem scharf.
- Außerhalb der Reichweite von Kindern aufbewahren.
- Das Kürzen von Hydraulik-Bremseleitungen darf nur von Personen mit entsprechendem Fachwissen und Erfahrung durchgeführt werden. Im Zweifelsfall muss ein ausgebildeter Zweiradmechaniker hinzugezogen werden!
- Zum Kürzen von Bremsleitungen müssen die Angaben des jeweiligen Herstellers beachtet werden.
- Der Leitungsschneider muss immer sauber gehalten werden. Schmutz im Bremssystem kann zu Fehlfunktionen und plötzlichem Versagen der Bremse führen!

Allgemeines

Diese Bedienungsanleitung muss vor der ersten Verwendung deines Leitungsschneiders gelesen und verstanden worden sein.

Bewahre diese Bedienungsanleitung für späteres Nachschlagen auf. Verkauft oder verschenkst du deinen Leitungsschneider, muss diese Bedienungsanleitung beigelegt werden.

Kompatibilität

Der Leitungsschneider darf nur zum Kürzen von Kunststoff-Hydraulikbremsleitungen verwendet werden! Nicht zum Kürzen von Stahlflexleitungen oder Schalt- bzw. Bremszug-Außenhüllen mit Stahlgeflecht geeignet!

Leitung kürzen

1. Markiere die Bremsleitung an der zu kürzenden Stelle.
2. Lege die Bremsleitung in das Prisma des geöffneten Leitungsschneiders ein und trenne die Bremsleitung durch Zusammendrücken der Schneidarme **A**.

Klinge tauschen

Die Ersatzklinge (Best.-Nr.: 2317720) ist nicht im Lieferumfang enthalten.

1. Stecke ein passendes Werkzeug durch das Loch in der Klinge.
2. Drücke die Klinge mit dem Werkzeug nach unten und öffne gleichzeitig die Schneidarme des Leitungsschneiders durch Zusammendrücken des hinteren Teils **B**.
3. Nimm die Klinge ab.
4. Lege eine Klinge in die Aufnahme ein und drücke die Schneidarme zusammen, bis sich die Klinge in der richtigen Position befindet **C**.

Wartung und Pflege

Regelmäßige Wartung und Pflege sorgen für eine lange und zuverlässige Haltbarkeit sowie eine uneingeschränkte Funktion. ROSE Bikes empfiehlt folgende Tätigkeiten:

- Leitungsschneider besonders im Bereich der Klinge vor und nach jedem Gebrauch vorsichtig reinigen.
- Die Klinge bei nachlassender Schärfe tauschen (Best.-Nr.: 2317720).

DANGER

Risk of injury due to misuse of the cable cutter!

Incorrect use of the hose cutter can lead to cut injuries or brake malfunctions!

- Exercise extreme caution when using. The blade is extremely sharp.
- Keep out of reach of young children.
- The shortening of hydraulic brake hoses should only be done by people with sufficient expertise and knowledge. If in doubt, please consult a qualified bicycle mechanic!
- When shortening brake hoses, observe the specifications of the respective manufacturer.
- The hose cutter must always be kept clean. Dirt in the brake system can lead to malfunctions and sudden failure of the brake!

General information

Please read this manual carefully before your first use of the hose cutter and make sure you understand everything.

Keep this manual for future reference. If you sell or give away your hose cutter, please also include the owner's manual.

Compatibility

The hose cutter may only be used to shorten plastic hydraulic brake hoses! Not suitable for shortening steel braided cables or shift or brake cable outer sleeves with steel braiding!

Shortening the line

1. Mark the brake hose at the point where you want to shorten it.
2. Insert the brake hose into the prism of the opened hose cutter and cut the brake hose by pressing the cutting arms together **A**.

Replacing the blade

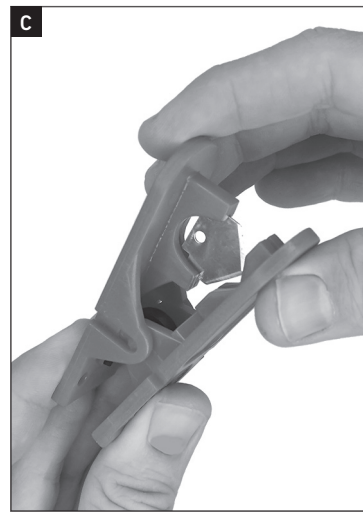
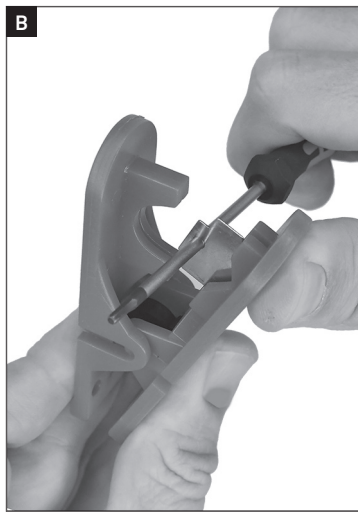
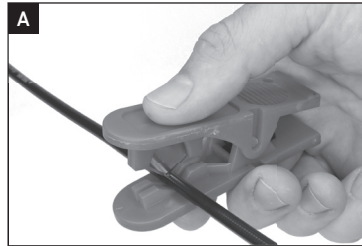
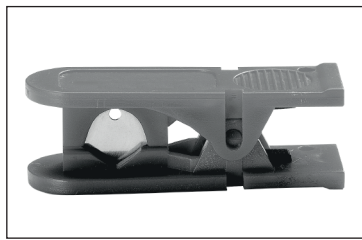
The replacement blade (prod. code: 2317720) is not included in the scope of delivery.

1. Insert a suitable tool through the hole in the blade.
2. Press the blade down with the tool and at the same time open the cutting arms of the hose cutter by squeezing the rear part **B**.
3. Remove the blade.
4. Insert a blade into the holder and press the cutting arms together until the blade is in the correct position **C**.

Maintenance and care

Regular care and maintenance ensure high durability and reliability, as well as unlimited functionality. ROSE Bikes recommends carrying out the following tasks:

- Clean the hose cutter carefully, especially around the blade, before and after each use.
- Replace the blade when it dulls (prod. code: 2317720).



DANGER

Risque de blessure dû à une mauvaise utilisation du coupe-câble!

Une utilisation incorrecte du coupe-câble peut entraîner des coupures ou un dysfonctionnement du frein!

- Soyez très prudent lors de l'utilisation. La lame est extrêmement tranchante.
- Conserver hors de la portée des enfants.
- Seul les personnes qui possèdent du savoir-faire et des expériences appropriées, sont autorisées à raccourcir des durites de frein hydrauliques. Au cas où vous ayez des doutes, consultez dans tous les cas un mécanicien deux-roues diplômé!
- Avant de raccourcir des durites de frein, il faut respecter les spécifications du fabricant respectif.
- Il faut que le coupe-câble soit toujours propre. La présence de saletés dans le système de freinage peut entraîner des dysfonctionnements et une défaillance soudaine du frein!

Informations générales

Veuillez lire attentivement ce manuel d'instructions avant d'utiliser votre coupe-câble pour la première fois et assurez-vous de tout comprendre.

Gardez ce manuel d'instructions dans le but de le consulter plus tard, si besoin. Si vous vendez ou donnez votre coupe-câble, veuillez également inclure ce manuel d'instructions.

Compatibilité

Il faut utiliser le coupe-câble uniquement pour raccourcir les durites de frein hydrauliques en plastique! Il ne convient pas pour raccourcir des câbles à tresse en acier ou des gaines de dérailleur ou de frein à tresse en acier!

Raccourcir une durite

1. Marquez l'endroit où raccourcir la durite de frein.
2. Mettez la durite de frein dans le prisme du coupe-câble ouvert et coupez la durite de frein en pressant les bras de coupe **A**.

Changer de lame

Une lame de rechange (v. art. 2317720) n'est pas livrée avec.

1. Insérez un outil approprié dans le trou de la lame.
2. Appuyez la lame avec l'outil vers le bas et, en même temps, ouvrez les bras de coupe du coupe-câble en pressant la partie arrière **B**.
3. Enlevez la lame.
4. Mettez une lame dans le support et appuyez sur les bras de coupe jusqu'à ce que la lame soit dans la bonne position **C**.

Entretien et soin

Des soins et un entretien réguliers garantissent une durabilité et une fiabilité élevées. ROSE Bikes conseille de faire les tâches ci-dessous:

- Avant et après chaque emploi, nettoyez soigneusement le coupe-câble surtout au niveau de la lame.
- Remplacez la lame lorsque le tranchant diminue (art. 2317720).

GEVAAR

Gevaar voor verwondingen door verkeerd gebruik van de leidingsnijder!

Verkeerd gebruik van de leidingsnijder kan leiden tot snijwonden of het onjuist functioneren van de remmen!

- Wees uiterst voorzichtig bij het gebruik. Het lemmet is extreem scherp.
- Bewaar het product buiten bereik van kinderen.
- Alleen personen met voldoende vakkenis en ervaring mogen hydraulische remleidingen inkorten. Raadpleeg in geval van twijfel een opgeleide rijwielhersteller.
- Let bij het inkorten van remleidingen op de voorschriften van de desbetreffende fabrikant.
- De leidingsnijder moet altijd schoon worden gehouden. Vuil in het remsysteem kan leiden tot onjuist functioneren en plotselinge uitval van de rem!

Algemeen

Deze handleiding moet voor het eerste gebruik van de leidingsnijder gelezen en begrepen worden.

Bewaar deze handleiding goed om later nog e.e.a. na te kunnen lezen. Indien je de kniptang verkoopt of weggeeft, moet deze handleiding worden meegeleverd.

Compatibiliteit

De leidingsnijder mag alleen worden gebruikt voor het inkorten van kunststof hydraulische remleidingen! De kniptang is niet geschikt voor het inkorten van staalomvluchten schakelkabels of staalomvluchten remkabelmantels.

Remleiding inkorten

1. Markeer op de remleiding de plek waar geknipt moet worden.
2. Plaats de remleiding in het prisma van de geopende kniptang en druk de knijparmen tegen elkaar om de leiding door te knippen **A**.

Lemmet vervangen

Een reserve lemmet (bestelnr. 2317720) wordt niet meegeleverd.

1. Steek een geschikt gereedschap door het gat in het lemmet.
2. Druk het lemmet met het gereedschap naar beneden en open tegelijkertijd de snijarmen van de kniptang door het achterste gedeelte in te knippen **B**.
3. Verwijder het lemmet.
4. Plaats een nieuw lemmet in de houder en druk de snijarmen samen tot het lemmet zich in de juiste positie bevindt **C**.

Onderhoud

Regelmatig onderhoud zorgt voor een lange en betrouwbare gebruiksduur en een onbeperkte werking. ROSE Bikes adviseert de volgende handelingen:

- Maak de kniptang voor en na elk gebruik zorgvuldig schoon, vooral rondom het lemmet.
- Vervang het lemmet wanneer het niet meer scherp is (een nieuw lemmet vind je onder bestelnr. 2317720).